

浅析动画电影《深海》中角色形象塑造

费汐彦,刘庆立

江苏大学,江苏 镇江 212013

摘要:通过对动画影片《深海》中角色形象的分析,进一步了解和认识动画影片中角色塑造的重要性。以动画电影《深海》为例,从主角和配角的角色形象入手,结合电影剧情,分析和探讨电影中角色形象的设计和作用。随着中国电影市场的快速发展,中国动画电影也得到了长足的进步,动画电影行业正处在蓬勃发展的阶段,出现了越来越多的动画佳作,动画电影的内容和题材也变得更加丰富,主题思想也变得各不相同。与题材、主题、故事等内容要素一样,角色也是动画作品中极为重要的构成要素。其中,主角是电影的招牌,其优秀的形象可以深入人心,配角在电影中虽然不如主角出彩,但是它在影片的创作中也有至关重要的地位。角色的塑造是动画电影制作中至关重要的环节,它们是故事的核心,也是观众与电影之间的桥梁。因此,以动画电影《深海》为例,对电影中的角色塑造进行浅析,希望能为动画电影创作者提供一定的启示和借鉴,帮助他们创作出更具有吸引力和感染力的角色形象。

关键词:动画;动画电影;角色塑造;《深海》

中图分类号:J218.7

文献标识码:A

文章编号:2096-6946(2023)06-0040-06

DOI: 10.19798/j.cnki.2096-6946.2023.06.007

Analysis of the Role Image Building in the Animated Film "Deep Sea"

FEI Xiyang, LIU Qingli

Jiangsu University, Jiangsu Zhenjiang 212013, China

Abstract: The work aims to analyze the role image in the animated film "Deep Sea", to further understand and recognize the importance of role building in the animated film. With the animated film "Deep Sea" as an example, the design and function of the role image in the film are analyzed and discussed from the perspective of the images of leading role and supporting role in combination with the film plot. With the rapid development of China's film market, China's animated films have also made great progress. The animated film industry is in a booming stage, producing more excellent works with richer contents and different themes. Like subject, theme, story and other content elements, role is also an extremely important component in animation works. The leading role is the representative of the film, and its excellent image can be deeply rooted in the hearts of the people. Although the supporting role is not as brilliant as the leading role in the film, it also occupies an important position in the creation of the film. The role building is a crucial link in the production of animated films, which is the core of the story and the bridge between the audience and the film. Therefore, with the animated film "Deep Sea" as an example, the role building in the film is analyzed, hoping to provide some inspiration and reference for the creators of animated films and help them create more attractive and infectious role images.

Key words: animation; animated film; role building; "Deep Sea"

收稿日期:2023-05-11

基金项目:江苏省高校哲学社会科学研究(2021SJA2064)

角色是动画电影的根本基础,一个动画角色塑造的成功,意味着一部动画作品的成功。相反,一个动画角色塑造的失败,会对动画电影的呈现给予致命性的打击。在一部动画电影中,主角是故事的核心,是电影的招牌,然而,在影片中,不仅会有主角,还会有配角的参与,如果说,主角是故事的树干,那么配角就是树干上的枝叶。若是只有树干,没有枝叶点缀,那么这个故事就会显得乏味枯燥。配角虽然没有主要角色那么显眼,但他们的地位同样重要,他们所塑造的形象同样影响了整个动画电影的呈现。

近年来,越来越多的制作精良的动画电影问世,也有越来越多的动画角色被人记住。2023年,动画电影《深海》上映,在这部电影中,导演塑造了各具特色、性格鲜明的角色,也正是这些各具特色的角色,才使这部电影更加具有趣味性和吸引力,不仅给观众带来了欢声笑语,而且还把电影的主题重点放在抑郁症这一话题上,使得这部动画电影成为关注的焦点。

一、角色塑造分析

在动画电影中,角色是一部动画的灵魂所在^[1]。所谓主角就是戏剧作品等艺术表演作品中的主要角色,与之相反的次要角色也就是配角。而角色的塑造主要分为两个方面,一是外在形象,二是内在精神层面的构建。首先,外在视觉形象的塑造是最能直观地传达给观众的信息。通过外在形象的塑造,角色的外貌、服装和动作等可以展示其身份、社会地位和角色关系。例如,一个勇敢的英雄通常会被描绘成高大威猛,而一个可爱的小动物可能会有圆润的外形和憨态可掬的动作。其次是内在精神层面的塑造,即角色的性格特征。通过内在精神层面的塑造,角色的个性、价值观和情感可以深化角色的情感表达和故事发展。一个善良勇敢的角色会表现出无私的行为和坚定的信念,而一个反派角色会展现出狡诈、冷酷和恶毒的性格特点。这些内在的塑造不仅使角色更加立体和丰满,也为故事的发展提供了更多的可能性和冲突。只有同时包含这两个方面才能赋予一个角色生命,也才能使电影的故事变得更加丰满,呈现得更加立体。在电影《深海》中,主角是:参宿、南河。配角主要是:参宿的家庭、深海号的船员们、深海大饭店的客人们、海精灵和丧气鬼。

(一) 独特的视觉形象

动画角色外形是指角色的外貌特征,是最直观的

因素。在动画电影中,角色的外形能够很好地反映出角色的性格特点,进而增加观众对角色的认知。那么,独特的视觉造型可以使角色在观众心中留下深刻的印象,使其易于辨识和记忆。通过角色独特的外貌、服装、发型等特征,角色可以在观众中建立起特定的形象,展现其个性化的特征,使其与其他角色区分开来。并且,动画角色的视觉形象可以通过外观和特征来传达故事中的重要信息。例如,一个黑暗邪恶的反派角色可能会有扭曲的面容、黑色的服装和锋利的牙齿,这些元素可以帮助观众立即识别出这个角色的邪恶本质。视觉形象还可以用来表达角色的背景、种族、文化等方面的信息,从而丰富故事的背景设定。《深海》中,主角参宿(见图1)的角色造型从外貌和服饰都突出了她的个性特征。她有着一头短发,身上长期穿着一件不合身的红色外套,有着浓重的黑眼圈,走路驼背,脚尖向内。这样的角色造型暗示了参宿已经身患抑郁症,符合其长期失眠,内心孤独,十分不自信的性格特征。另一个主角南河(见图2)主要有两个形象,一个是在现实生活中的小丑形象,另一个形象是在参宿梦境中的船长形象。在现实中,他化着浓重的小丑妆容,戴着黄色假发和草帽,身穿笨重的小丑服,手上泡着泡面,早上在游轮上帮客人拍照,晚上推销绘本,符合一个落魄打工人的形象。在梦境中,他穿着旧西服,会使



图1 参宿的形象

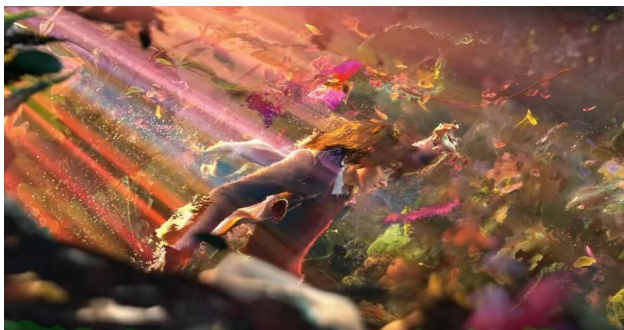


图2 南河的形象

用魔法,似乎无所不能。这两个形象的反差体现了南河这一角色背后的辛酸。再来说一下配角中的船员和客人们。深海号的船员主要有老金、阿花、小海獭和海豹,深海大饭店的客人们主要是胖头鱼。这些配角同动画电影《功夫熊猫》一样,都是以动物角色为主,导演在角色的塑造上都采用了拟人化的角色设计方法,赋予其人性化的特色,在思想和情感上触动观众,他们在外形上相应按照海豹、海獭和鱼进行设计,同时他们还具有碰到海水就会变成原型的这样有趣性的设定。电影中另外两个特殊的配角:海精灵和丧气鬼。海精灵像一个软乎乎的眼球毛发怪。它的寓意是心结,是由参宿看到妈妈最后一次回眸的头发和眼睛幻化而成。其形态会随着参宿的状态发生变化,如果稳定,其形态就是小海精灵,若成执念,就会变成巨大的梦魇,重叠,糅合,变大然后吞噬自我。丧气鬼是全身红色,黏性极强的怪物,它喜欢追寻丧气的人,将其缠绕,然后使其窒息而亡。它代表着痛苦的记忆和抑郁的情绪。在现实中,参宿在抑郁后习惯躲在红色的帽衫下,而在梦境中,红色的丧气鬼也会将她包裹。

动画角色的视觉形象作为观众对角色的第一印象,有着非常重要的作用。通过外貌、服装、发型和特征等方面的设计,角色的个性特点得以展现,观众才能够更好地认知和记忆角色。这些独特的视觉形象使角色在观众心中建立起独特的形象,增加了角色的辨识度和对观众的吸引力。

(二) 多元化的性格特征

要想赋予一个动画角色灵魂,最关键在于造型及角色性格的塑造,而独特的性格魅力就是动画角色的灵魂^[2]。角色性格与故事情节、角色经历有着紧密的联系,不同的角色会拥有不同的性格特点。多元化的性格可以凸显角色形象的立体性和饱满性,从而为整个动画情节提供内在支撑。

比如说,从主角南河可以看出他多元化的性格特点。首先,他粗鲁、市井、滑稽、喜欢搞创新还见钱眼开,他执着于研发创新菜,力争将自己的饭店升级为五星大饭店,他爱财如命,满眼只有钱,连自己的小猫都取名为有财;其次,他又是一个善良、温暖和勇敢的人,在现实里,他勇敢跳进水中拯救参宿,在梦境里,他从丧气鬼手中救出参宿,虽然他口是心非,总说要把参宿丢掉,但每一次都出手帮助参宿;最后,他还是一个乐观、洒脱的人,看透了生活的真相却依然热爱生活,哪怕生活过得不如意,他仍然能以笑脸面对。这样的性

格特点也为现实中“小丑”身份的南河抹上了悲情的色彩,并且粗鲁、市井、滑稽这样的反面因素在角色塑造中的运用,增加了角色的趣味性和亲切性,让角色变得好看、耐看^[3]。

角色性格推动了故事情节的发展,故事也在改变着角色的内心状态,多元化的性格特征丰富了故事情节,增加了角色之间的冲突和互动,引发观众的共鸣和情感投入。如果角色的性格塑造是死板俗套的,观众对其所做的诸多表演就不会有任何触动,就无法传达情感;只有让富有生命力的角色打动观众,才能称之为真正的动画艺术^[4]。因此,可以说动画角色性格的塑造是动画片生命力的关键,是影响整个动画片成功运作的重要因素。

(三) 丰富的动作设计

角色动作设计主要是指在动画设计中角色的运动状态进行相应的设计,包含角色常规动作、特殊表情动作和性格动作^[5]。动画角色设计的最大特色就是夸张,由于动画的特殊性,在影片中就可以将动作的夸张程度进一步突显出来,从而将真人电影中的限制突破,将娱乐性完美地展示出来。而夸张、变形的设计手法在大部分的动画片中都有运用。在一部动漫中,对于角色的塑造相较于现实生活显得更为夸张,这种夸张能够满足受众的某种心理预期,或是强大或是某种对美好的向往^[6]。例如,世界上最优秀的动画片之一——《猫和老鼠》(见图3)就是一部夸张动作运用的代表作。当汤姆猫忧伤的时候,它的脸拉长并且满是皱纹,胡子拉碴,眼睛满是血丝,身子慢慢趴在地上。当汤姆猫惊讶时,它的嘴巴张得很大,下巴掉在地上,眼睛突出。放大夸张的表情和肢体动作让观众一目了然,并使故事更加扣人心弦,大大地增加了影片的艺术魅力,由此可见,丰富的表情和夸张的动作是塑造动画角色的精髓^[7]。在《深海》中,当南河想要推荐自己的创新



图3 《猫和老鼠》剧照

菜笑口常开疙瘩汤时,却被参宿打断时,他的表情因为生气变得十分狰狞,眉毛皱起,紧闭牙关。当客人们沉迷于海精灵的美味时,他们争先恐后,你拥我挤。当老金变成海豹时,它肥胖的身子慢慢往前拖动,十分努力。这样的动作设计,使电影在发挥想象力的同时,还兼顾了正常的生活现实,遵循了角色的性格特点,并且,强化了动画角色的形象特征,加深观众对于角色外在形象的认知与理解^[8]。影片通过夸张、滑稽和有趣的动作设计,给观众带来欢乐,增加了观赏的乐趣。

二、角色设置作用

角色塑造是一部动画片的命脉所在,也是贯穿动画制作过程的一个重要任务^[9],而角色的设置决定了角色塑造的基调。其中,角色的主要作用可以分为推进剧情、调动气氛、丰富形象和深化主题。

(一) 承上启下,推动剧情发展

在一部优秀的动画影片中,主角无疑支撑起了整部电影的叙事,主要角色的经历和命运即形成了整部影片的叙事脉络。角色的性格特点决定着遇到事物的反应,其反应继而成为推动整个故事发展的关键^[10]。电影《深海》(见图4)围绕主角参宿展开,以她为第一视野展开故事的叙述,讲述了抑郁症女孩参宿坠海之后的一场梦境,她进入到一个奇幻的世界,遇见了深海号的主人南河,与他和船员一起在深海里进行航行冒险寻找海精灵的故事。配角时常进入剧情的推进并参与到整个动画的叙事之中。配角的存在,就是要帮助或阻碍主角达成愿望,也正是有了配角,才能让主角在解决矛盾中不断成长,推进故事情节的发展。以动画电影《白雪公主》为例,在这个故事中,七个小矮人和皇后都是重要的配角。电影中,七个小矮人性格各异,他们有的聪明,有的迷糊,有的乐观,有的勤恳,有的贪吃。但无论他们的性格是怎样的,他们都作为本片的帮助者,可以帮助主角突破困难。而皇后这一角色是邪恶歹毒的,她的角色不仅可以和善良纯真的白雪公主进行对比,还可以作为对抗者,为白雪公主制造困难和矛盾从而推动情节的不断延伸。因此,可以看出配角也具有推动剧情的发展的能力。虽然配角的戏份不是很多,但是每一个配角都有其独特的作用,他们既是推动整个故事发展的重要人物,也是观众观看影片的重要线索,具有承上启下的作用。例如,从配角就体现了现实和梦境的照应,暗示了深海号只是参宿的一个梦,现实中的父亲对应了深海号的老金,现实中的后妈对应

了深海号的阿花,现实中的弟弟对应了深海号的小海獭。再比如,从电影中能感受到参宿的成长,她心态的变好以和她从一开始不被大家接受,到大家成为一个团体的过程。从主角参宿第一次误入深海大饭店,被大副和客人们发现,他们大喊:“晦气,你给我下去!”到参宿成为深海大饭店的一员,阿花、老李及其他成员们都热情的围着参宿,只有老金还嚷嚷着:“你们几个怎么回事儿,别聊天了,快点!”再到南河说靠岸就放参宿下去,不再需要参宿时,大副的表情变成了惊讶和错愕。这些都体现了主角参宿已经逐渐被大家接受。另外,在电影中海精灵象征着参宿的心结,它是由参宿看到妈妈最后一次回眸的头发和眼睛幻化而成的,它是参宿的心结也是参宿的执念,是整部片子重要的线索,贯穿电影始终,推动剧情的发展。这些角色的设置,不仅可以让故事充满悬疑有趣,让剧情变得跌宕起伏,吸引观众继续往下看,还可以推进情节的发展。



图4 《深海》剧照

(二) 调动气氛,促进情感共鸣

在动画作品中具有喜剧性的配角可以调节动画的气氛,让气氛变得轻松舒适。比如,2016年上映的动画电影《疯狂动物城》中最抢镜的配角树獭,他的出场盖过了主角的风头,成为该动画电影中备受喜爱和关注的角色之一。他夸张而迟缓的动作制造了许多笑点,并且这一角色在电影剧情比较紧张的时刻出现,营造出幽默搞笑的氛围,缓解了此时观众紧绷的心理状态,带来了许多趣味性。主角南河就一直以夸张的姿态和搞笑的动作吸引着观众的注意,观众的心情也会随之变得轻松起来。同样的,影片中其他配角通过丰富的角色演绎可以使观众的观看趣味更为充足,例如,当参宿进入深海大饭店寻找海精灵时,她看见大副在研究菜品,海豹们洗碗、烧菜、端菜,小海獭们一个个小小的身子或顶着或抱着或捧着盘子,摇摇晃晃,手忙脚乱,十分可爱(见图5)。这些配角的出现不仅交代了

他们在深海大饭店各自的工作内容和深海号船员人数之多,还减轻了压抑紧张的气氛,渲染了温馨的氛围,增添了故事的幽默感和趣味性。相反,角色也可以让气氛变得压抑沉闷。经典动画电影《狮子王》中的反派角色刀疤,当他孤身一人闯入大象墓地和鬣狗进行合作时,可以从刀疤的语言中看出他的野心、嫉妒和仇恨,再加上墓地的环境渲染了紧张和肃杀的氛围,都向观众暗示了危险的信号。同样的,由于《深海》这部电影的主题是围绕着抑郁症的,那么电影的气氛和节奏就不免沉重,在电影的开头,妈妈的离开和爸爸的埋怨都渲染了悲伤、孤独的气氛,暗示了参宿现在由于家庭的破碎而极度缺爱,变得十分孤僻和敏感,这样的氛围可以让观众产生情感的共鸣,从而增加剧情的代入感,让观众贴切地感受到参宿的难过、孤独和痛苦。



图5 小海獭剧照

(三) 辅助人物性格,丰富人物形象

俗话说:“红花虽好,还须绿叶扶持。”毫无疑问,有了绿叶的映衬,花朵才会显得红艳绚丽。如果说,红花是主角,那绿叶就是配角。配角在故事中主要用于衬托主角,从而达到塑造主角形象的作用。例如,美国动画电影《神偷奶爸》中的主角格鲁的设定是一个超级大坏蛋,他阴险狡诈,卑鄙无耻,然而,通过他和配角小黄人的相处又能看出他其实是一个内心柔软,善良有爱的人。这样两面的性格特征可以使主角的形象变得更加立体和丰满。在电影《深海》中,可以从参宿的家庭情况中看出,在遭遇家庭变故之后,她长期处于被家庭忽视的情况,没人记得她的生日,父亲和后妈更关爱弟弟糖豆,而参宿的母亲也因工作忙碌无法陪伴她,这些经历都使她形成了自卑、敏感和懦弱的性格,并且由于原生家庭的缺爱,导致她陷入了名为“抑郁症”的泥

潭。同时,海精灵这一角色又展现了参宿的坚定,她一直努力寻找妈妈,并渴望得到母爱的呵护。另外,对南河这个角色来说,从开头深海大饭店的客人们对南河的控诉,就可以看出南河是一个爱搞创新且屡遭失败的人,就连和南河关系最好的老金也劝南河老老实实做生意,小心驶得万年船,这些都可以看出南河的性格是大胆且坚持,不惧世俗束缚的。这些人物角色的存在,增加了情节的代入感,交代了主角所处的背景环境,使观众更加理解主角的成长。

综上所述,配角可以辅助主角的性格塑造,主角又可以通过与配角的互动展现自己的不同特质和情感状态从而丰富自身形象,为故事增添更多的戏剧冲突和发展空间。

(四) 深化电影主题

电影的主题可以通过对角色的刻画来深化,为电影提供更深层次的意义。在动画电影《怪兽大学》中,主角的发展就是通过与配角的冲突和合作来探索主题,展示出不同角色之间的相互依赖和相互影响。电影通过对主角大眼仔、毛怪和配角史乖宝、泰瑞、阿拱等角色进行塑造,来讲述主角大眼仔在大学的成长之旅,呈现出友情的温暖和支持,揭示出团队合作的力量和重要性,从而深化以友情、努力和自我接纳为核心的电影主题。在《深海》中,导演用动画的方式展现了抑郁症人群的精神困境,首先,电影中,当参宿被确诊为抑郁症时,爸爸的反应是:你多笑笑,自然就会好的。由此可见,参宿爸爸的反应很符合中国大众对精神疾病的排斥,同时也可以看出我国对精神类疾病的宣传力度并没有普及。通过参宿爸爸的角色塑造,电影给观众提供了更多的思考和共鸣点,揭示了社会对精神健康问题的认识不足。影片中,丧气鬼代表着抑郁的情绪,它会在参宿感到孤独,悲伤的时候出现,然后紧紧缠绕,紧接着吞噬淹没参宿(见图6),参宿用尽全力却依旧无法摆脱,只能眼睁睁被丧气鬼所吞噬,丧气鬼这个形象,完美地表现了抑郁症人群发病时,整个人被深红的情绪裹挟陷入深渊,无法呼吸的状态。这不仅从故事层面上展示了主角参宿的内心挣扎和精神痛苦,还在电影主题层面展现了现实中抑郁症人在患病时的无助和困顿,将大众的目光放在关注抑郁症这一话题上。总的来说,通过对角色刻画和塑造,电影可以加深其主题的探索,并向观众提供更多的思考和共鸣点。这样的角色刻画不仅能丰富故事情节,还可以使电影更具有教育性和引人深思的特点。



图6 参宿被丧气鬼缠绕

三、结语

角色塑造是决定一部动画电影成功与否的重要因素。无论是主角还是配角,他们在电影中都有着举足轻重的地位,他们都努力为故事的发展贡献自己的力量。通过对动画电影的角色塑造进行浅析,可以看到动画角色不仅仅是一个虚构的人物,更是故事情节的推动力和观众情感共鸣的桥梁。在动画电影中,角色的塑造不仅仅是为了满足观众的娱乐需求,更是为了传递深层次的思想和价值观。角色的多样性和个性特点为电影创造了一个更加丰富多彩的故事世界,从而为影片提供许多色彩,并让影片的内容更为丰富有趣。在影片中,主角是动画作品的演示主体,并且承担着故事叙述的作用,配角虽然是小角色,但仍有大作用。正如人们常说:“红花也需绿叶衬”,没有配角的衬托,无论多么完美的主角也会显得整个故事枯燥乏味。因此,我国的动画作品不仅需要关注主角的突出体现,还需要关注配角的角色塑造。如果只关注主角的形象塑造,而忽视配角的塑造,那就会导致动画影片

缺失主动性和艺术价值。未来,人们可以期待动画电影在角色塑造方面的进一步创新和突破,为观众带来更加丰富和深入的观影体验。

参考文献

- [1] 孔曼璐,王冬梅,苗蕾. 迪士尼动画电影与动画角色塑造研究[J]. 大众文艺,2018(11):144-145.
- [2] 陆顶. 浅谈动画角色造型设计[J]. 大众文艺,2016(3):85.
- [3] 刘花. 反面因素在动漫角色塑造中的应用[J]. 大舞台,2010(11):248.
- [4] 武丹. 二维动画中角色性格构建研究[J]. 戏剧之家,2019(9):153.
- [5] 李伟珍. 浅谈动画造型之动画角色塑造[J]. 美术教育研究,2013(16):67.
- [6] 代振,魏浩男. 影视动画艺术的角色塑造[J]. 西部皮革,2018,40(10):112.
- [7] 郑玫. 动画片中的表情动作与角色塑造——对《猫和老鼠》动画系列短片的分析[J]. 福建艺术,2009(4):61-62.
- [8] 王晓敏,安志龙. 论动画角色的动作设计与形象塑造[J]. 湖北函授大学学报,2015,28(14):93-94.
- [9] 王奇男. 论动画的角色塑造[J]. 企业导报,2012(23):244.
- [10] 王琳. 富有生命力的角色塑造——分析动画角色设计[J]. 艺术品鉴,2021(21):158-159.

责任编辑:陈作